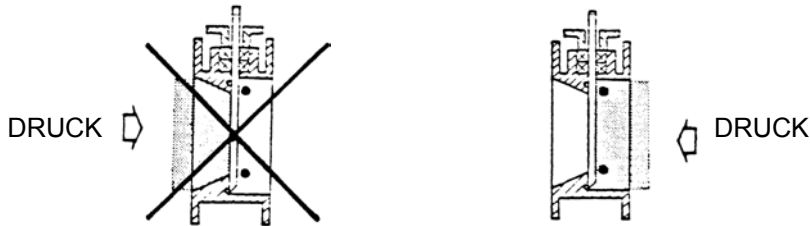
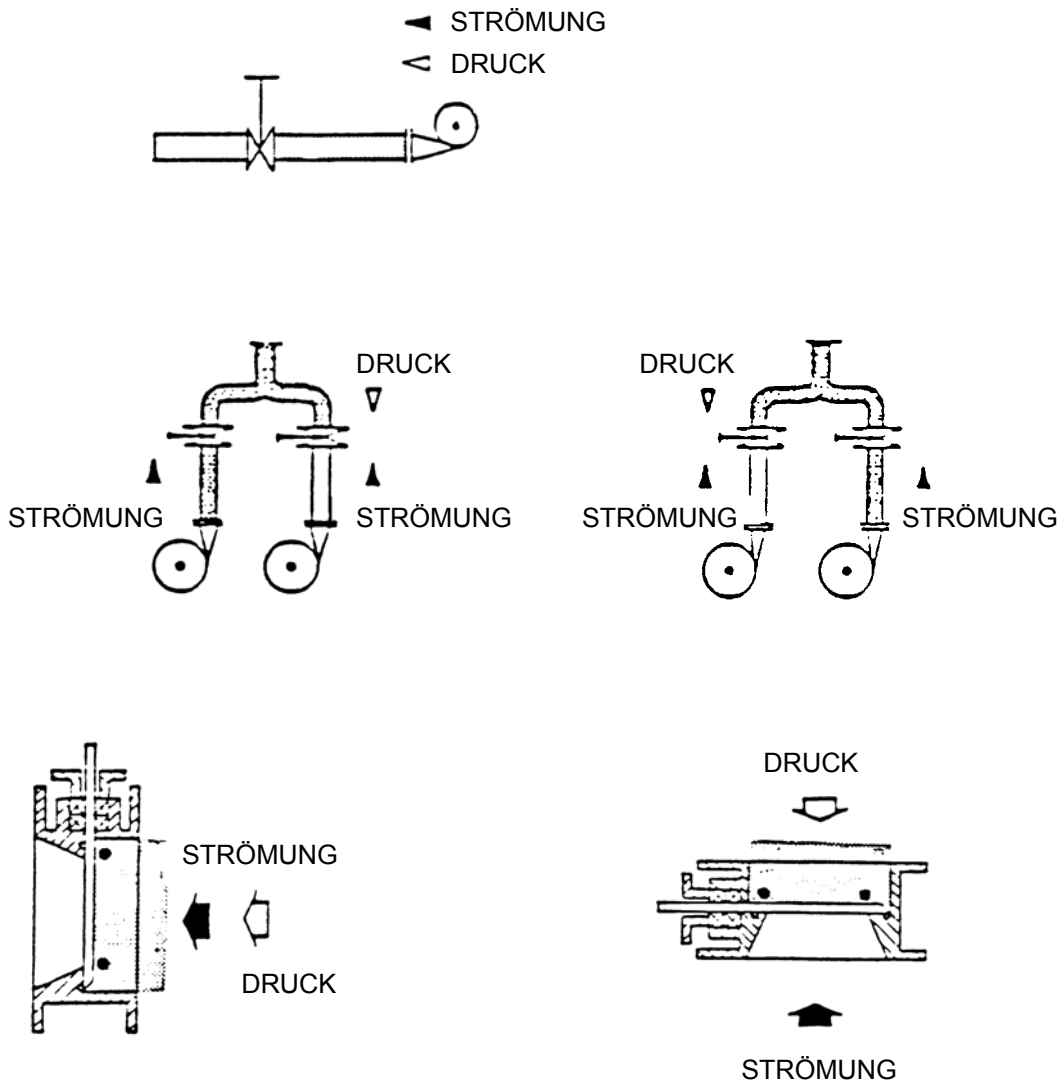


1. Einbau

Der Schieber ist für einseitige Druckbelastung ausgelegt und soll so eingebaut werden, dass die Abdichtung durch den Betriebsdruck unterstützt wird.



Bitte beachten Sie, dass die Strömungsrichtung nicht unbedingt auch die Druckrichtung ist:



Ausnahme:

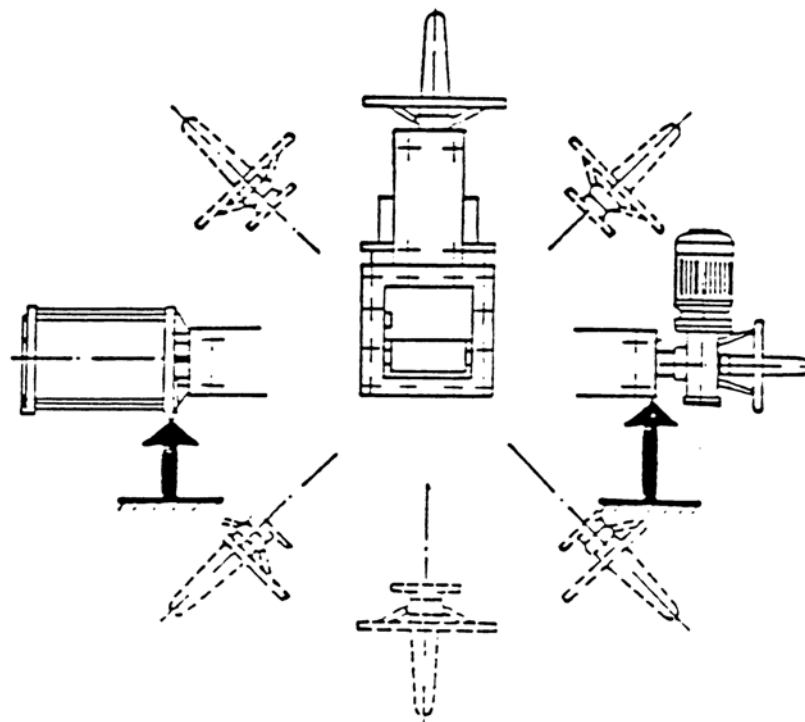
Bei Feststoff - Einsatz sollte die Armatur entgegen der oben beschriebenen Anleitung eingebaut werden, um die Dichtung zu schützen.



Der Einbau erfolgt zwischen Flansche. Der Abstand der Flansche muss mit der Baulänge der Schieber abgestimmt sein. Nur bei korrekter Ausrichtung / Parallelität der Gegenflansche kann eine einwandfreie Funktion der Armatur gewährleistet werden.

Der Schieber kann in jeder beliebigen Position eingebaut werden. Empfehlenswert ist – insbesondere bei feststoffhaltigen Medien – eine vertikale Einbaulage.

Bei Schiebern größerer Nennweiten (mind. ab Größe 400 x 400) bzw. bei Anbau von Antrieben und bei horizontaler oder geneigter Einbaulage ist es erforderlich, das Gewicht – ohne Fixierung des Antriebs – abzufangen.



2. Betätigungen

Handrad

Öffnen: Handrad entgegen dem Uhrzeigersinn drehen
Schließen: Handrad im Uhrzeigersinn drehen

Schnellschlusshebel

Lösen Sie die Arretierung, die auf der Montagebrücke angebracht ist. Der Hebel kann dann in Richtung "Offen" oder "Zu" bewegt werden. Die eingestellte Position wird dann wieder arretiert.

Pneumatische Antriebe

Zur Betätigung der pneumatischen Zylinderantriebe wird trockene, gefilterte, leicht geölte Luft verwendet.

Die Antriebe werden standardmäßig auf 6 bar Steuerdruck ausgelegt und sind doppelwirkend (beide Schaltwege werden mit Luftdruck gesteuert) oder federschießend (öffnen - und Vorspannen der Feder - mit Luftdruck, schließen mit Federdruck) lieferbar.

Elektrische Antriebe

Bitte beachten Sie die separat mitgelieferte Inbetriebnahme - Vorschrift für den entsprechenden Elektroantrieb.

3. Wartung

Bei hand- und elektrisch betätigten Armaturen ist lediglich auf regelmäßiges Schmieren der Spindel zu achten. Dazu ist oben an der Spindelmutter bzw. am Montagebock ein Schmiernippel angebracht.

Austausch der Stopfbuchspackung

Der Austausch der Stopfbuchspackung erfolgt in drucklosem Zustand bei geschlossenem Schieber.

Lösen Sie die Schraubverbindung des Schieberblattes (3) von der Spindel oder Kolbenstange.

Entfernen Sie die Stopfbuchsbrille (2).

Entfernen Sie die Stopfbuchspackung (5, 6) und reinigen Sie die Stopfbuchskammer (9) und die Stopfbuchsbrille (2).

Beim Einsetzen der neuen Stopfbuchspackung ist zu beachten, dass die Enden der Vierkantschnüre versetzt in die Stopfbuchskammer eingebracht werden (10, 11).

Wenn Schieber mit einer Elastomerschnur (6) geliefert wurden, so ist diese zwischen den beiden Baumwollschnüren zu plazieren.

Nach Einsetzen der Packung wird die Stopfbuchsbrille (2) wieder eingesetzt und gleichmäßig angezogen.

Befestigen Sie die Spindel bzw. Kolbenstange am Schieberblatt (3) und betätigen Sie die Armatur zur Ausrichtung der Stopfbuchspackung.

Bei auftretenden Leckagen nach der Inbetriebnahme ist ein gleichmäßiges Nachstellen der Stopfbuchsbrille erforderlich.

Austausch der Schieberblattdichtung

Bauen Sie den Schieber in drucklosem Zustand aus.

Entfernen Sie die Betätigung: Lösen Sie die Schraubverbindung des Schieberblattes (3) von der Spindel oder Kolbenstange.

Entnehmen Sie das Schieberblatt (3).

Entnehmen Sie die Klemmleisten (7), welche die Dichtung (8) stützen.

Entfernen Sie die abgenutzte Dichtung und reinigen Sie den Rahmen (1).

Legen Sie die neue Dichtung (8) ein. Falls erforderlich: kürzen Sie die neue Dichtung in der Länge.

Zuerst befestigen Sie die Dichtung mit der Klemmleiste (7) auf der Schieberaustrittseite (Stopfbuchsseite).

Danach befestigen Sie die Klemmleiste auf der gegenüberliegenden Seite (untere Seite). Schließlich befestigen Sie die seitlichen Klemmleisten.

Reinigen Sie die übrigen Teile und fahren Sie mit der Montage des Schiebers fort.

Betätigen Sie den Schieber zum Schluss vorsichtig bis zum Kontakt des Schieberblattes mit der Dichtung.

Testen Sie mehrere Betätigungen, bevor Sie den Schieber wieder einbauen.

4. Einzelteil-Liste

- 1) Rahmen
- 2) Stopfbuchsbrille
- 3) Schieberblatt
- 5) Stopfbuchspackung *)
(Baumwolle gewachst / EPDM O-Ring)
- 6) EPDM O-Ring *)
- 7) Klemmleisten
- 8) Schieberblattdichtung *)
- 9) Stopfbuchskammer
- 10) Packung Baumwolle gewachst *)
- 11) Packung Baumwolle gewachst *)

*) Ersatzteile

